



Prognoza rynku pracy kierowców w Polsce do 2020 r.

Zdzisław Kordel, Jerzy Waśkiewicz

luty 2016





Cel pracy:

Oszacowanie minimalnej liczby kierowców zawodowych w Polsce według zakresu uprawnień do prowadzenia pojazdów i oszacowanie zapotrzebowania kierowców zawodowych w perspektywie roku 2020





Przedmiot pracy dotyczy:

- kierowców z uprawnieniami do prowadzenia pojazdów kategorii prawa jazdy „C” i „C” + „E”
(samochody ciężarowe powyżej 3,5 Mg dmc. i samochody ciężarowe z przyczepami)
- kierowców z uprawnieniami do prowadzenia pojazdów wynikających z kategorii prawa jazdy „D” i „D” + „E”
(autobusy i autobusy z przyczepami)





Metoda pracy

Prognozowane na 2020 r. liczby kierowców z zawodowym prawem jazdy obliczono uwzględniając:

- prognozowane liczby pojazdów,
- średnią liczbę kierowców zawodowych przypadających na 1 pojazd





Uzasadnienie przyjętej metody

- liczby zawodowych praw jazdy według ewidencji CEPiK, są znacznie przewyższające liczbę samochodów ciężarowych powyżej 3,5 Mg dmc i liczbę autobusów w Polsce
- dlatego dla oszacowania liczby kierowców uprawnionych do kierowania tymi pojazdami, za punkt wyjścia przyjęto oszacowane liczby eksploatowanych w Polsce pojazdów powyżej 3,5 Mg dmc





Oszacowanie liczby eksploatowanych samochodów ciężarowych powyżej 3,5 Mg dmc według stanu na koniec 2014 r.

| | |
|--------------------------------------|-------------------|
| - zarobkowy transport międzynarodowy | 169 tys. – |
| 185 tys. 2015 | |
| - zarobkowy transport krajowy | 200 tys. |
| - transport gospodarczy | 205 tys. |
| Razem: | 574 tys. + |
| 16 tys. 2015 r. = 590 tys. | |





Oszacowanie liczby eksploatowanych autobusów w 2014 r.

Liczby autobusów eksploatowanych w Polsce według stanu na koniec 2014 r. oszacowano następująco:

- transport miejski (Przeds. pow. 9 zatrudn.) 11,5 tys.
- transport zarobkowy pozamiejski (Przeds. pow. 9 zatrudn.) 16,1 tys.
- pozostałe autobusy 37,4 tys.

Razem 65,0 tys.





Liczby zawodowych praw jazdy w Polsce według CEPIK

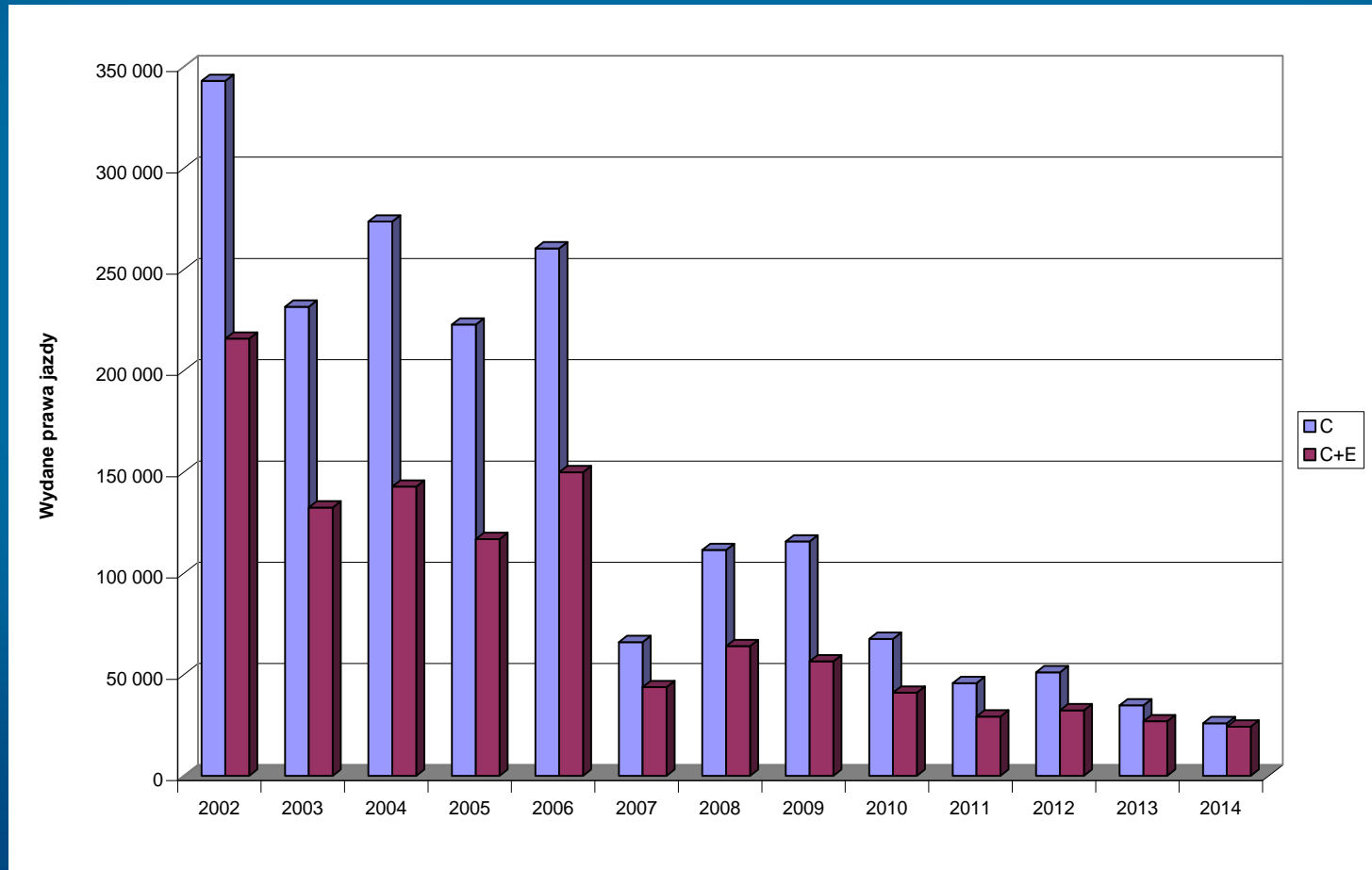
Według CEPIK, na koniec 2014 r. liczba wydanych w Polsce zawodowych praw jazdy wyniosła przeszło 4,5 mln, w tym:

- kategorii C - około 2,3 mln
- oraz C+E - około 1,3 mln
- kategorii D - około 480 tys.
- oraz D + E - około 370 tys.



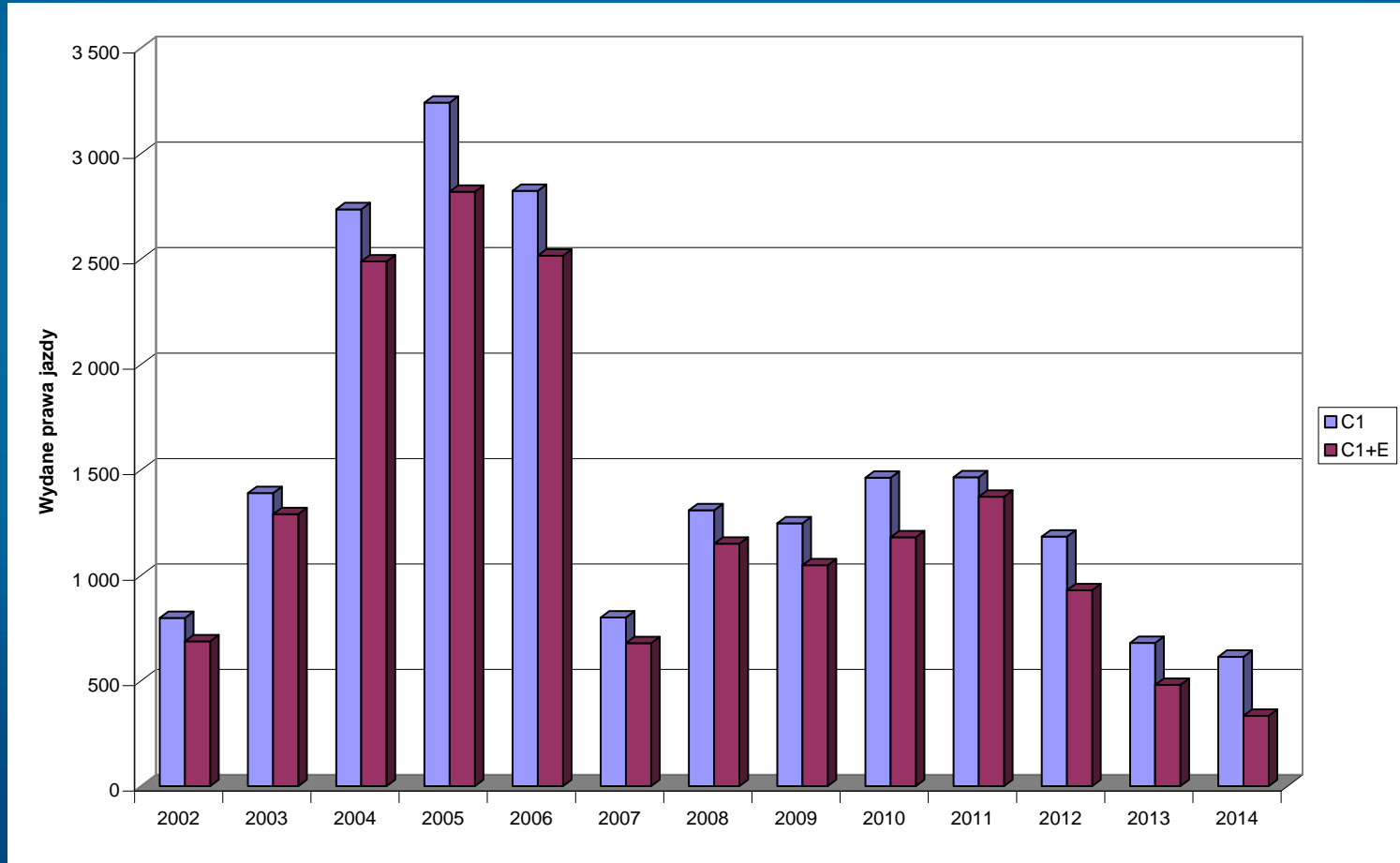


Rys. 1. Roczne liczby wydanych praw jazdy kategorii C oraz w zakresie kategorii C+E w Polsce w latach 2002 – 2014 (wg CEPIK)



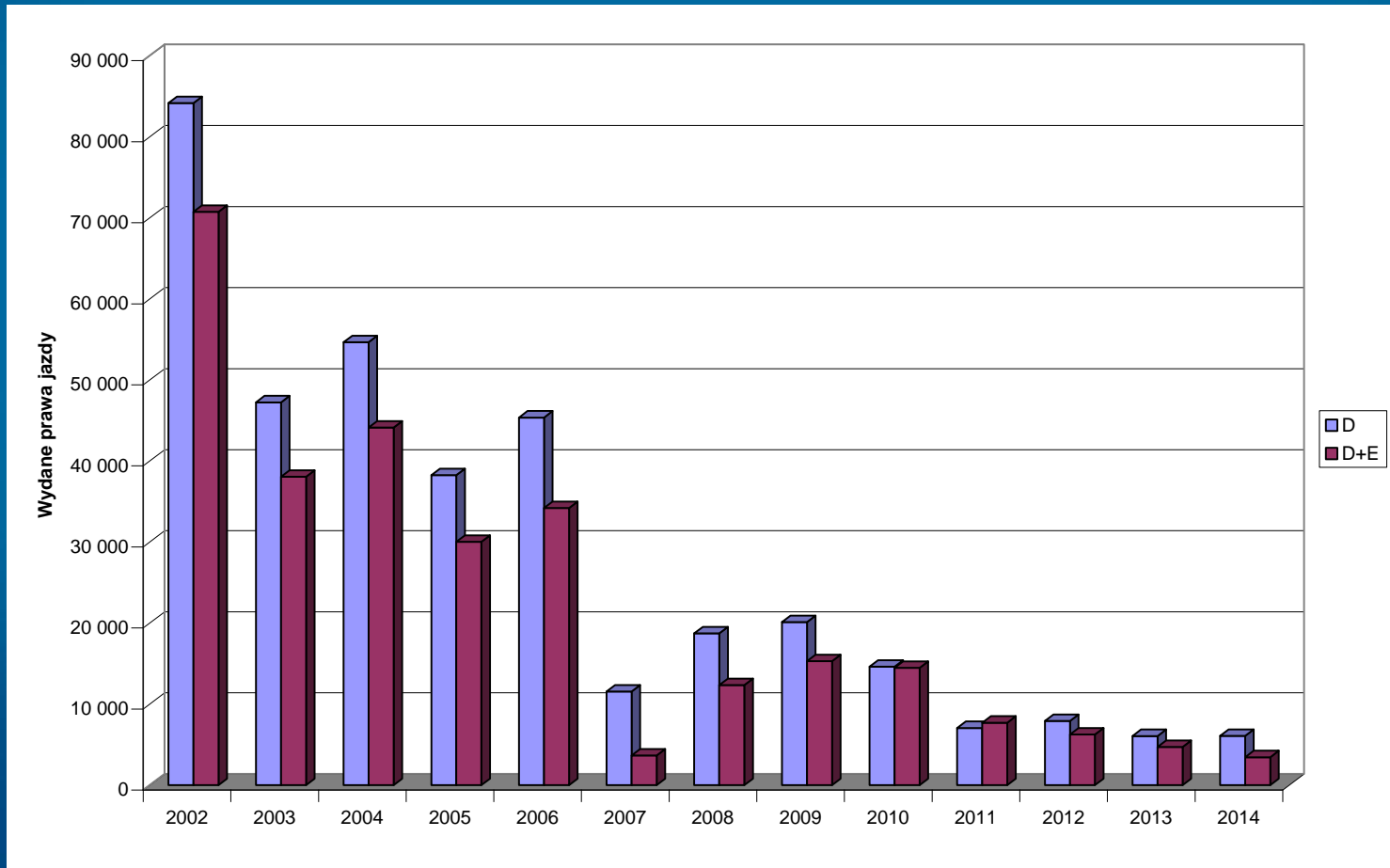


Rys. 2. Roczne liczby wydanych praw jazdy kategorii C1 oraz w zakresie kategorii C1+E w Polsce w latach 2002 – 2014 (wg CEPIK)



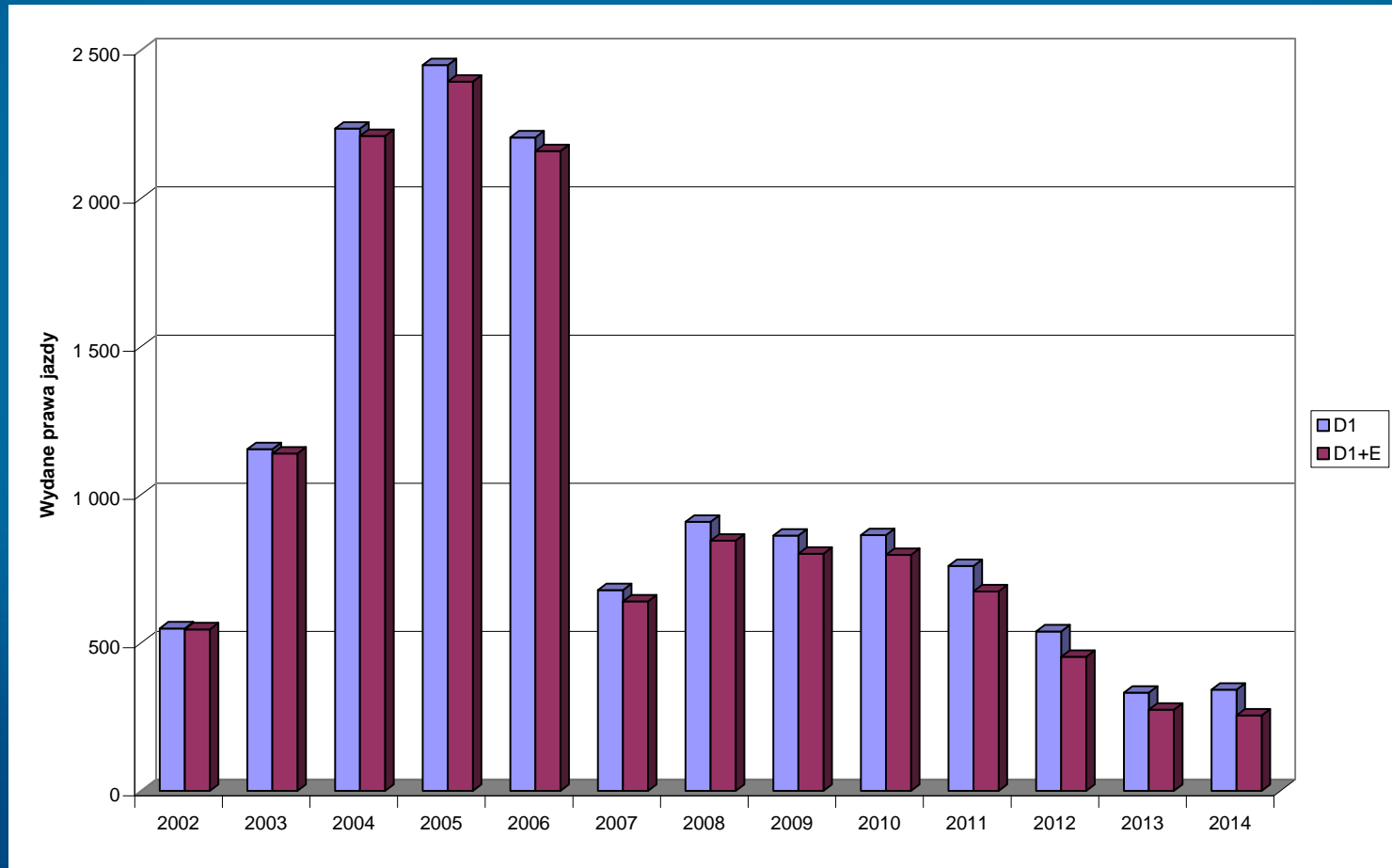


Rys. 3. Roczne liczby wydanych praw jazdy kategorii D oraz w zakresie kategorii D+E w Polsce w latach 2002 – 2014 (wg CEPIK)





Rys. 4. Roczne liczby wydanych praw jazdy kategorii D1 oraz w zakresie kategorii D1+E w Polsce w latach 2002 – 2014 (wg CEPIK)





Oszacowanie aktualnej (na koniec roku 2014) liczby kierowców zawodowych w Polsce

Samochody ciężarowe powyżej 3,5 Mg dmc.:

- zarobkowy transport międzynarodowy 169 tys. sam. x 1,11 = 188 tys.
- zarobkowy transport krajowy 200 tys. sam. x 1,09 = 218 tys.
- transport gospodarczy 205 tys. sam. x 1,0 = 205 tys.

Razem:

574 tys. sam x 1,06 = **611 tys.**





Oszacowanie aktualnej (na koniec roku 2014) liczby kierowców zawodowych w Polsce

Autobusy:

- transport miejski (Przeds. pow. 9 zatrudn.) 11,5 tys. autob.
 $\times 1,9 = 22$ tys.
- transp. zarobk. pozamiejski (Przeds. pow. 9 zatrudn.)
16,1 tys. autob. $\times 1,8 = 29$ tys.
- pozostałe autobusy (transport gospodarczy)
37,4 tys. autob. $\times 1,0 = 37,4$ tys.

Razem

65,0 tys. autob. $\times 1,36 = 88,4$ tys.

•





Oszacowanie aktualnej (na koniec roku 2014) liczby kierowców zawodowych w Polsce

Łączna liczba kierowców niezbędna do kierowania samochodami ciężarowymi powyżej 3,5 Mg dmc. i autobusami, szacowana jest na koniec 2014 r. na około **700 tys.**

(w tym 611 tys. kierowców posiadających prawo jazdy kategorii C, C+E, C1 i C1+E, oraz 88,4 tys. kierowców posiadających prawo jazdy kategorii D i D+E).





Obcokrajowcy zatrudnieni jako kierowcy w polskich przedsiębiorstwach transportu samochodowego

Łącznie w latach 2008 – 2014 wydano obcokrajowcom przeszło 26 tys. świadectw kierowcy umożliwiających podjęcie pracy w zawodzie w przedsiębiorstwach transportu samochodowego zlokalizowanych na obszarze Polski

Byli to m.in. kierowcy z Ukrainy, Białorusi, Mołdawii





Polscy kierowcy zawodowi pracujący w firmach przewozowych poza granicami kraju

Według szacunków eksperckich dokonanych przez prof. Zdzisława Kordela m.in. we współpracy z ZMPD i z przedstawicielstwami IRU w wybranych krajach, w przedsiębiorstwach transportowych w krajach UE poza Polską, w 2011 r. zatrudnionych było **3,0 – 4,0 tys.** polskich kierowców





Prognozowana liczba parku samochodowego w Polsce w perspektywie
2020 r.

Prognozowana na 2020 r. liczba samochodów ciężarowych
powyżej 3,5 Mg dmc. powinna wynieść około **654 tys.**
pojazdów

Liczba eksploatowanych w Polsce autobusów w 2020 r.
będzie zbliżona do aktualnej liczby autobusów w naszym
kraju - około **65 tys.** autobusów





Prognozowana, minimalna liczba zawodowych praw jazdy w Polsce w 2020 r.

Liczba kierowców samochodów ciężarowych powyżej 3,5 Mg dmc. posiadających prawo jazdy kategorii C oraz C + E:

645 tys. sam. x 1,1 kier/sam. = **700 tys.** kierowców

Liczba kierowców autobusów posiadających prawo jazdy kategorii D oraz D + E:

65 tys. sam. x 1,36 kier/sam. = **88,4 tys.** kierowców

Łącznie najmniejsza liczba kierowców zawodowych w Polsce posiadających prawo jazdy C i C + E oraz D i D+E powinna w 2020 r. wynieść około **788 tys.**





Prognozowana liczba kierowców uzyskujących prawo do wykonywania zawodu

Przy przyjętych założeniach,
w Polsce w latach 2014 - 2020, **rocznie**
powinno być szkolonych co najmniej 35 -
38 tys. osób w celu uzyskania zawodowej
kategorii prawa jazdy, którzy podejmą
pracę w zawodzie kierowcy





Liczba kierowców, którzy co roku powinni odbywać szkolenia okresowe

Liczba kierowców, którzy co roku powinni odbywać szkolenia okresowe będzie wynikała z liczby kierowców uzyskujących w poszczególnych latach świadectwa kwalifikacji zawodowej

Można zakładać, że w okresie od 2014 r. do 2020 r. będą to w skali roku liczby **rzędu 110 - 120 tys. osób**





Podsumowanie

Opinie m.in. ZMPD świadczą o zapotrzebowaniu na kierowców zawodowych i ich braku na rynku

W uzyskanej przez ITS opinii kierownictwa wielu dużych firm transportowych w Polsce, problemem jest nie tyle brak kierowców, co **brak dobrych kierowców**, którym można powierzyć samochody o wysokich parametrach technicznych i realizację odpowiedzialnych zadań





Podsumowanie c.d.

Niskie zarobki i wysokie wymagania pracodawców mogą stanowić pewien powód baraku zainteresowania zawodem kierowcy przez młodych ludzi, z uwagi na rzeczywiste rozmijanie się potrzeb ludzi wchodzących dopiero w okres życia zawodowego z realiami na rynku pracy

Spadek zainteresowania zawodem kierowcy w Polsce wśród młodych ludzi może być spowodowany relatywnie wysokimi kosztami uzyskania prawa jazdy zawodowego i świadectwa kwalifikacji wstępnej.

Sytuację ratują pracodawcy ponoszący przynajmniej w części koszty szkoleń.





Dziękuję za uwagę

